



Voicesolo FX150

Importanti norme di sicurezza	1	Mostrami come fare!	17	Controlli – ovvero “Premere i tasti”	31
Prima di cominciare	4	Cantante solista	18		
Introduzione	7	Cantante solista con processore vocale TC-Helicon	19	Controlli avanzati	34
Configurazione – ovvero “Questo dove lo metto?”	9	Cantante solista con processore vocale TC-Helicon (configurazione alternativa)	20	Specifiche tecniche	36
		Due cantanti	21		
Collegamenti – ovvero “Esplorare ingressi e uscite”	11	Cantante con chitarra acustica	22		
Ingresso 1: connessione combo per connettori XLR o jack da ¼”	12	Cantante con chitarra elettrica	23		
Ingresso 2: connessione combo per connettori XLR o jack da ¼”	12	Cantante con chitarra e processore d'effetti per chitarra di terze parti	24		
Ingresso Aux	12	Cantante e chitarrista acustico in una band con monitor mix	25		
Out13	12	Cantante e chitarrista acustico in una band con monitor mix (configurazione alternativa)	26		
Connettore USB	13	Cantante e chitarrista elettrico in una band con monitor mix	27		
Comprendere il monitoraggio	14	Cantante con processore TC-Helicon in una band con monitor mix	28		
		Cantante e chitarrista con processore TC-Helicon in una band con monitor mix	29		
		Cantante e chitarrista con processore per chitarra di terze parti in una band con monitor mix	30		

Importanti norme di sicurezza

1. Leggere queste istruzioni.
2. Conservare queste istruzioni.
3. Prestare attenzione a ogni avvertenza.
4. Seguire tutte le istruzioni.
5. Non usare l'unità nelle vicinanze di acqua.
6. Pulire unicamente con un panno asciutto.
7. Non ostruire alcuna presa d'aerazione. Effettuare l'installazione seguendo le istruzioni fornite dal costruttore.
8. Non installare l'unità vicino a fonti di calore, quali caloriferi, stufe o altri dispositivi in grado di produrre calore (amplificatori inclusi).
9. Non annullare la sicurezza garantita dalle spine polarizzate o con messa a terra. Le spine polarizzate sono caratterizzate dalla presenza di due contatti paralleli piatti, uno più largo dell'altro, mentre le spine con messa a terra presentano due contatti paralleli piatti e un polo per la messa a terra. Il contatto parallelo piatto maggiore e il polo per la messa a terra sono contemplati per garantire la sicurezza personale. Nel caso in cui la spina del cavo incluso non si inserisca perfettamente nella presa, si prega di contattare un elettricista per la sostituzione di quest'ultima.
10. Proteggere il cavo di alimentazione dall'essere calpestato o schiacciato, in particolare vicino alla spina, alla presa e al punto in cui il cavo esce dall'unità.
11. Utilizzare unicamente accessori/estensioni specificati dal costruttore.
12. Utilizzare esclusivamente carrelli, supporti, treppiedi, staffe, tavoli o altro specificato dal costruttore o venduto insieme all'unità. Nell'uso di carrelli, fare attenzione a non rovesciare la combinazione carrello/unità, onde evitare



danni a cose o persone causate del ribaltamento.

13. Disconnettere l'unità dalla presa di corrente durante forti temporali o lunghi periodi di inutilizzo.
14. Ogni riparazione deve essere effettuata da personale tecnico qualificato. L'assistenza è richiesta quando l'unità risulta danneggiata in qualsiasi modo (ad esempio: cavo di corrente o presa danneggiata, del liquido o degli oggetti sono caduti all'interno dell'unità, l'unità è stata esposta all'umidità o alla pioggia, l'unità non funziona correttamente oppure è caduta).

Cautela

Si avverte che qualsiasi cambiamento e modifica non espressamente approvata in questo manuale può annullare la vostra autorità nell'operare con l'apparecchiatura in oggetto.

Assistenza

- Ogni intervento tecnico deve essere effettuato unicamente da personale qualificato.
- L'unità non contiene al suo interno parti utilizzabili dall'utente.

Attenzione

- Per ridurre il rischio di incendio o scossa elettrica, non esporre l'unità allo sgocciolamento o agli schizzi di alcun tipo di liquido e assicurarsi che non vi siano oggetti contenenti liquidi, come vasi o bicchieri, posizionati su di essa.
- L'unità deve essere collegata a terra.
- Utilizzare un cavo elettrico a tre poli con messa a terra, come quello fornito in dotazione al prodotto.
- Occorre considerare che valori diversi di voltaggio richiedono l'uso di cavi e spine differenti.
- Verificare il voltaggio in uso nella propria area e utilizzare il tipo di cavo corretto.

Voltaggio	Prese di corrente a norma
Da 110 a 125 V	UL817 e CSA C22.2 n° 42.
Da 220 a 230 V	CEE 7 pag. VII, SR sezione 107-2-D1/IEC 83 pag. C4.

- L'unità deve essere installata vicino alla presa di corrente e la sua eventuale disconnessione deve risultare facilmente accessibile ed eseguibile.
- Per scollegare completamente l'alimentazione, disconnettere il cavo d'alimentazione dalla presa AC.
- La spina dell'alimentazione deve essere sempre facilmente accessibile e operabile.
- Non installare in spazi limitati.
- Utilizzare ad un'altitudine non superiore ai 2000 m.
- Non aprire l'unità - rischio di scossa elettrica all'interno.

EMC/EMI

Compatibilità elettromagnetica/
interferenze elettromagnetiche

Questa unità è stata testata e trovata conforme alle restrizioni vigenti per le apparecchiature digitali in Classe B, in conformità della parte 15 delle norme FCC.

Tali restrizioni sono state predisposte per garantire una protezione contro le possibili interferenze nocive presenti in installazioni nell'ambito di zone abitate. Essendo l'unità in grado di generare, utilizzare e irradiare delle radio frequenze, se non installata secondo le istruzioni potrebbe causare delle interferenze deleterie per i sistemi di radiocomunicazione. Tuttavia, in particolari installazioni, non è comunque possibile garantire che questo tipo di interferenze non si verifichino.

Se l'unità dovesse generare delle interferenze durante la trasmissione di programmi radio o televisivi (eventualità verificabile disattivando e attivando nuovamente l'unità), occorre tentare di correggere le interferenze procedendo con una delle seguenti misure o una loro combinazione:

- Orientare nuovamente o riposizionare l'antenna del sistema ricevente.
- Aumentare la distanza tra l'unità e l'apparato ricevente.
- Collegare il dispositivo in un circuito elettrico differente da quello in cui risulta essere collegato l'apparato ricevente.
- Consultare il negoziante o un installatore radio/TV qualificato.

Per i clienti in Canada

Questo apparecchio digitale di Classe B è conforme alle normative canadesi ICES-003.

Cet appareil numérique de la classe B est conforme à la norme NMB-003 du Canada.

Spiegazione dei simboli grafici



Il simbolo del lampo con la punta a freccia all'interno di un triangolo equilatero avverte l'utente della presenza di un "voltage pericoloso" non isolato all'interno del prodotto, che può risultare di magnitudine sufficientemente elevata a costituire il rischio di scossa elettrica alle persone.



Il punto esclamativo all'interno di un triangolo equilatero avverte l'utente della presenza di importanti istruzioni operative e di manutenzione (assistenza tecnica) nella documentazione che accompagna il prodotto.

Prima di cominciare

Note sul manuale d'uso

Il presente manuale ti aiuterà a comprendere e a utilizzare il tuo VoiceSolo FX150.

È possibile scaricare la versione più aggiornata di questo manuale di riferimento dalla pagina web: tc-helicon.com/products/voicesolo-fx150/support

Per ottenere il massimo da questo manuale, ne consigliamo la lettura dall'inizio alla fine così da non tralasciare importanti informazioni.

Supporto

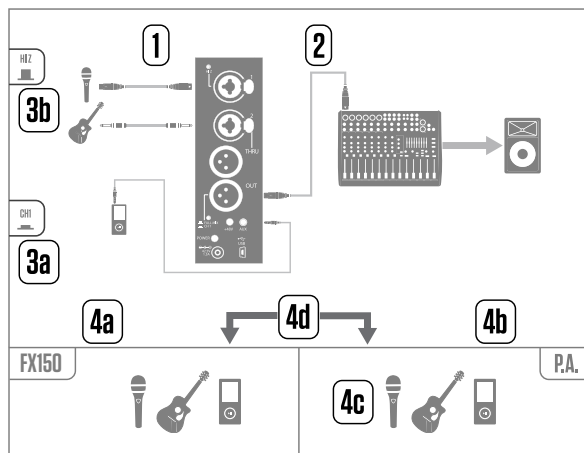
Se dopo aver letto il manuale di riferimento avessi ulteriori domande riguardanti il prodotto, entra in contatto con il TC-Helicon Support: tc-helicon.com/support/

Registra il tuo VoiceSolo FX150

Per registrare la tua unità VoiceSolo FX150 tramite il software VoiceSupport, lancia l'applicazione e clicca sul tasto ACCOUNT.

! Nota: la registrazione del prodotto NON costituisce un requisito per l'utilizzo di VoiceSupport, né per scaricare i preset e gli aggiornamenti del firmware o per contattare il supporto tecnico.

Diagrammi



Per offrirti una rappresentazione chiara e concisa di ‘cosa va dove’, abbiamo incluso diversi diagrammi di collegamenti nella sezione “Collegamenti – ovvero “Esplorare ingressi e uscite””. Nel visionare e seguire questi diagrammi occorre considerare alcuni elementi:

- Le sorgenti di segnale che entrano in VoiceSolo FX150 (ad esempio, microfono o chitarra) saranno rappresentati sempre alla *sinistra* dell’immagine del pannello posteriore. **(1)**.
- I dispositivi in “downstream” (mixer, altoparlanti) saranno rappresentati sempre alla *destra* dell’immagine del pannello posteriore. **(2)**.
- Sul lato sinistro di ciascun diagramma sono presenti due piccoli riquadri che indicano se i tasti HI Z e FULL MIX/CH1 debbano essere premuti o meno.



Premuto



Non premuto

- Il riquadro posto nell’angolo inferiore sinistro mostra i segnali che sarà possibile ascoltare da VoiceSolo FX150.
- Il riquadro posto nell’angolo inferiore destro mostra quali segnali si potranno ascoltare tramite il mixer/altoparlanti PA. In queste pagine, nell’indicare termini quali “P.A.” o “mixer”, ci riferiamo in realtà a qualsiasi sistema per la gestione e diffusione di sorgenti sonore. Potrebbe essere qualsiasi cosa: dai sistemi di diffusione “stick” o portatili/all-in-one, ai monitor attivi da studio, o anche l’interfaccia di registrazione di un sistema DAW.
- Nota: in questi diagrammi non abbiamo tenuto conto di altri ingressi o strumenti – quindi non troverai immagini di batterie ecc.
- Abbiamo fornito diagrammi distinti riguardanti il collegamento dei processori vocali TC-Helicon. Alcuni dei nostri processori sono dotati di uscita cuffie, mentre altri ne sono sprovvisti. Cercheremo di tenere in considerazione entrambi i casi.
- Nei nostri diagrammi abbiamo cercato di includere il maggior numero possibile di combinazioni e esempi, ma potremmo averne trascurati alcuni. Facendo riferimento all’intera serie di diagrammi, dovresti poter essere in grado di creare la tua personale configurazione di collegamenti. L’importante è tenere bene a mente i punti chiave, come stabilire se premere o meno il tasto FULL MIX/CH1.

Legenda

	Pannello posteriore di VoiceSolo FX150
	Microfono
	Chitarra acustica
	Chitarra elettrica
	Tastiera o altro strumento
	Processore TC-Helicon
	Processore FX per chitarra
	Mixer
	P.A.
	Mix monitor
	Cavo XLR
	Cavo TRS
	Cavo TS (chitarra)
	Cavo da 1/8”

Introduzione

Grazie per aver acquistato VoiceSolo FX150 TC-Helicon!

Nelle situazioni dal vivo, ottenere un buon segnale di monitoraggio può rivelarsi estremamente difficile. Se sei abbastanza fortunato da poter avere un fonico di palco dedicato che ti accompagna concerto dopo concerto, probabilmente non saresti qui a leggere questo manuale – quindi torniamo a parlare di noi.

Se non riesci ad ascoltare il tuo canto, la tua esecuzione strumentale o il tuo parlato, non potrai esibirti al meglio. Avere un feedback adeguato (nel senso buono del termine, non quel fischio fastidioso), permette di regolare il mix, l'intonazione, l'intensità e molti altri aspetti della tua performance, restituendo al pubblico la migliore esperienza d'ascolto possibile.

Preparati ad elevare le tue performance dal vivo grazie alla flessibilità e alla potenza di questo fantastico Personal Stage Monitor!

Nella scatola

La confezione d'imballo di VoiceSolo FX150 dovrebbe includere i seguenti elementi:

- VoiceSolo FX150
- Alimentatore
- Adattatore per il montaggio verticale
- Guida rapida multilingua

Se uno di questi elementi dovesse risultare mancante, contatta subito il tuo rivenditore.

Ispeziona ogni elemento per verificare la presenza di segni o danni causati dal trasporto. Nella remota eventualità di presenza di danni, informa il trasportatore e il fornitore/negoziante.

In caso di constatazione di danni, conserva la confezione d'imballo, in quanto può servire a dimostrare l'evidenza di un trattamento non adeguato.

E ora, passiamo alle operazioni di configurazione!

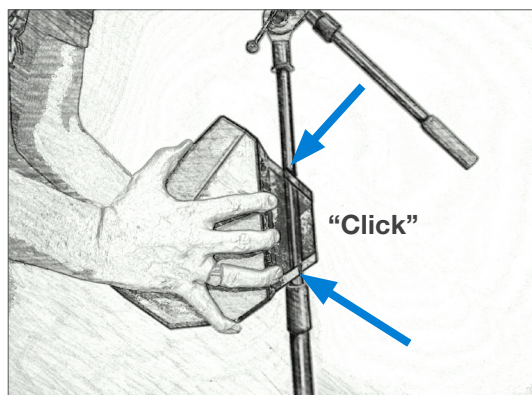
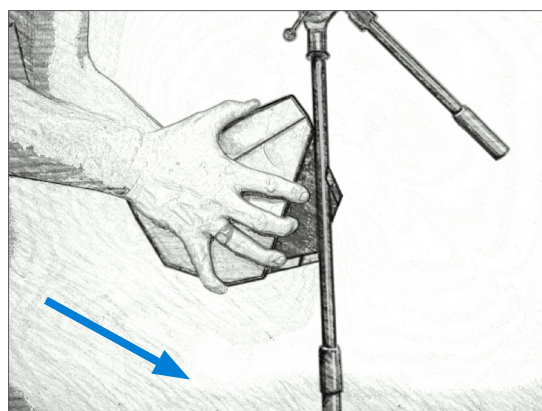
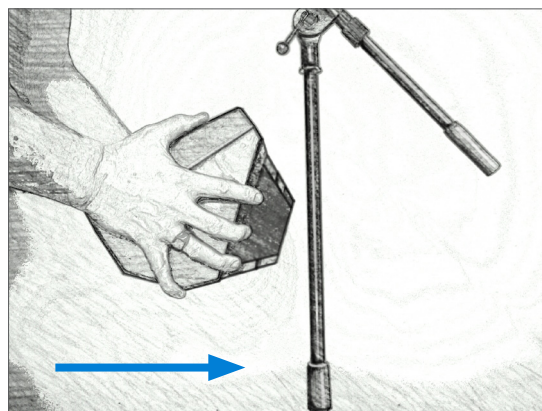
Configurazione – *ovvero* “Questo dove lo metto?”

La prima cosa da fare consiste nello stabilire dove collocare l'unità FX150. Hai a disposizione alcune opzioni, in base alla situazione.

Montaggio su asta microfonica

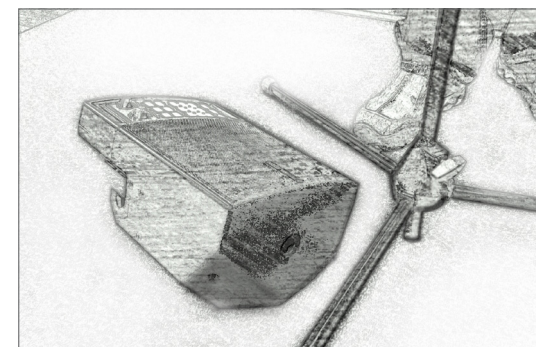
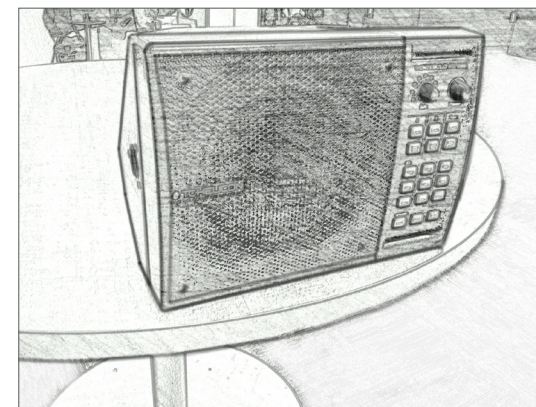
Questa è la nostra locazione preferita: una configurazione pulita e sempre a portata di mano per le regolazioni, che oltre tutto fornisce l'angolazione ottimale per un'emissione sonora trasparente.

Per applicare FX150 all'asta microfonica:



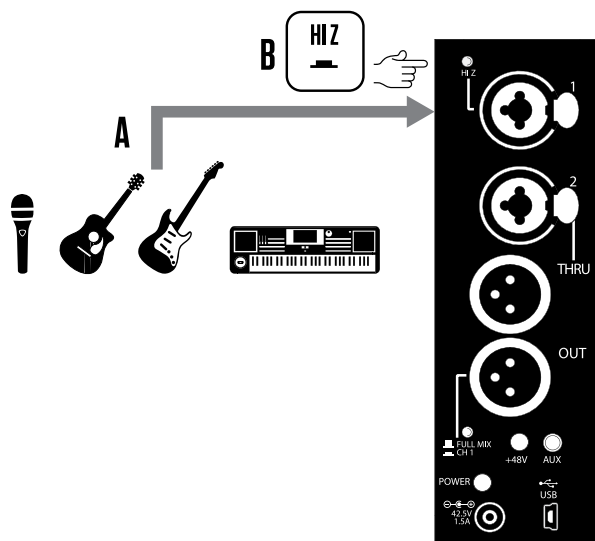
In alcune aste microfoniche, il fusto superiore regolabile è molto sottile. In questi casi, il punto ideale per il montaggio dell'unità FX150 è direttamente sopra il sistema di frizionamento della regolazione d'altezza (o “mandrino”), tra il fusto inferiore e quello superiore dell'asta.

Su un ripiano o a terra



Collegamenti – *ovvero* “Esplorare ingressi e uscite”

Ingresso 1: connessione combo per connettori XLR o jack da 1/4”

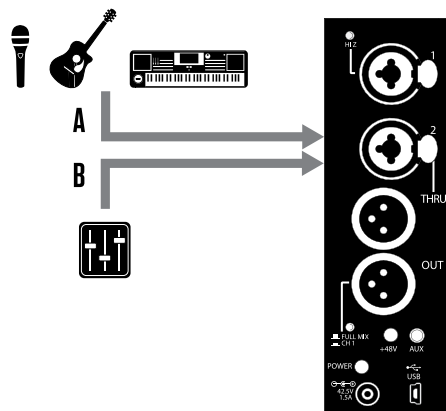


- A. Questo è l'ingresso in cui collegare il microfono, la chitarra o un altro strumento.
- B. Se utilizzi una chitarra priva di preamplificatore, collegala a questo ingresso e premi il tasto “Hi Z” posto accanto all'ingresso.

“La mia chitarra dispone di un'unità preamp?”

- **Chitarre elettriche:** È raro trovare nelle chitarre elettriche un preamplificatore. Usa l'ingresso 1 con il tasto “Hi Z” premuto.
- **Chitarre acustiche:** La tua chitarra richiede l'uso di una batteria? Questo è un modo semplice per sapere se dispone di un preamp. Se non sei sicuro/a, contatta il produttore della chitarra per conoscere maggiori dettagli a riguardo.

Ingresso 2: connessione combo per connettori XLR o jack da 1/4”

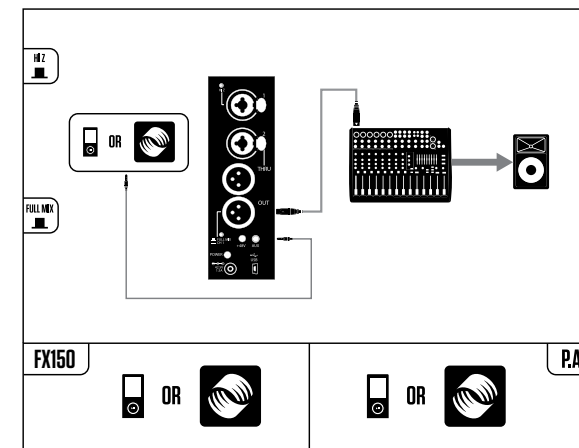


- A. Questo ingresso è perfetto per collegare un secondo microfono, una chitarra preamplificata o un altro strumento con livello di linea.
- B. L'ingresso 2 può essere utilizzato anche per accogliere il segnale di monitoraggio proveniente dal mixer, se questo è in grado di inviare un mix monitor*
Approfondiremo i mix monitor e il loro utilizzo nelle pagine seguenti.

Ingresso Aux

L'ingresso da 1/8” è perfetto per due tipi diversi di collegamento.

- Per eseguire delle tracce d'accompagnamento, usa l'ingresso Aux per collegare il tuo media-player.
- Se utilizzi un processore per voce/chitarra TC-Helicon (o di terze parti), collega l'uscita cuffie del processore all'ingresso Aux di FX150. Questa configurazione consente anche di disporre di un secondo canale “More ME!” - tratteremo questo argomento nella sezione dedicata ai mix monitor.

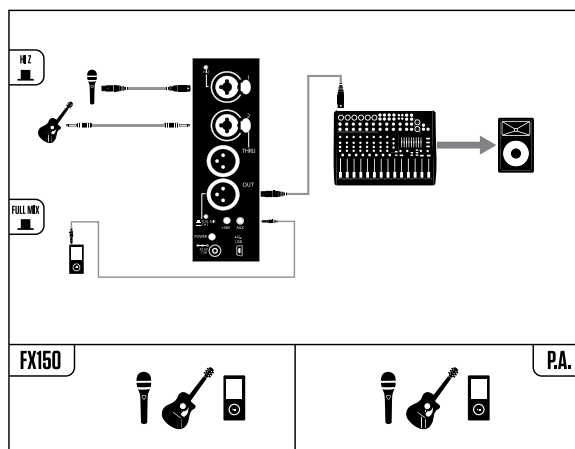


Out

Questa uscita XLR può operare in due modi, in base a come si utilizza l’Ingresso 2 - ovvero, se come un “normale” ingresso per chitarra/voce ecc, oppure per accogliere il mix di monitoraggio proveniente dal mixer FOH (Front-of-House).

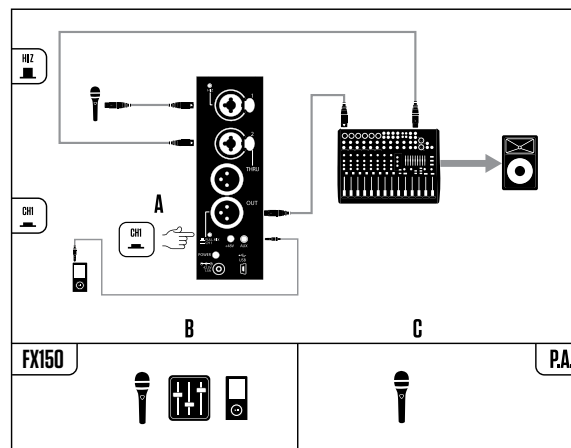
Iniziamo trattando la modalità FULL MIX:

Usando gli Ingressi 1 e 2 per chitarra/voce ecc, l’uscita OUT invierà al sistema PA o al mixer esattamente ciò che è possibile ascoltare dall’altoparlante dell’unità FX150. Questa uscita includerà anche il segnale presente all’ingresso AUX.



È la modalità più consueta che un performer solista utilizzerà con il monitor FX150, soprattutto all’interno di locali e strutture di piccole dimensioni.

Ora occupiamoci della modalità CH1:



- A. Una volta premuto il tasto FULL MIX/CH1, l’uscita OUT invierà unicamente il segnale presente all’Ingresso 1.
- B. Ciò che sarà possibile ascoltare dall’altoparlante dell’unità FX150 sarà la combinazione di Ingresso 1, Ingresso 2 (Monitor Mix) e Aux.
- C. Dal sistema PA sarà possibile ascoltare solo il segnale dell’Ingresso 1.

Osservando il diagramma qui sopra, fai riferimento alla Legenda della sezione “Diagrammi”. Le linee di colore grigio rappresentano i cavi mentre le immagini poste nei box in basso mostrano ciò che sarà possibile ascoltare dall’unità FX150 e dal sistema P.A.

Le immagini riferite al P.A. mostrano solo ciò che appartiene a chi sta usando l’unità FX150 - eventuali altri componenti della band non sono raffigurati.

Connettore USB

Il connettore USB di FX150 permette di aggiornare il firmware dell’unità (se e quando verranno rilasciati nuovi aggiornamenti).

L’aggiornamento del firmware è eseguibile tramite la nostra applicazione software VoiceSupport, scaricabile dal sito

tc-helicon.com/products/voicesupport/

Il connettore USB **non** passa il segnale audio.

Comprendere il monitoraggio

Che cos'è un Monitor Mix?

Di norma, in locali e strutture di dimensioni ragionevoli, è possibile avere sul palco delle unità monitor di tipo wedge.

Dal mixer principale, il fonico FOH (Front-of-House) può indirizzare i segnali per farli ritornare al palco. Questo è ciò che si intende per monitor o cue mix.

In una situazione ideale, ogni persona presente nel palco può disporre della propria combinazione di strumenti/segnali che intende ascoltare dalla propria unità di monitoraggio.

In molte strutture e locali, il numero di monitor mix è limitato a uno o due (o a nessuna, purtroppo). In presenza di due mix, di norma il cantante se ne tiene uno per se (cattivo!), mentre la band dovrà condividere il mix rimanente.

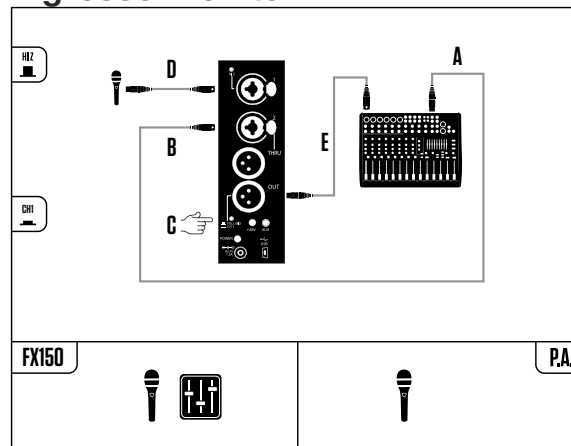
Si tratta di una situazione tutt'altro che ideale, dato che ciascun membro della band vorrà probabilmente ascoltare se stesso in modo leggermente prominente rispetto agli altri strumenti.

FX150 permette di usare un singolo mix e aggiungere "più se stessi" (o "MORE ME") al segnale.



"More me" per il cantante

Usare l'Ingresso 2 come Ingresso Monitor

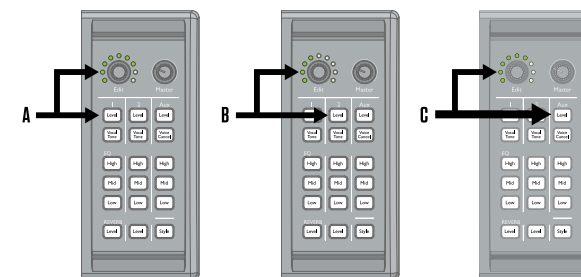


- Il fonico FOH invia un "monitor mix" piuttosto uniforme a tutti gli strumenti sul palco.
- Collega il cavo di questo "monitor mix" all'Ingresso 2 di FX150.
- Premi il tasto FULL MIX/CH1.
- Collega il microfono o lo strumento all'Ingresso 1.
- Il fonico FOH utilizza l'uscita OUT di FX150 per prelevare il tuo segnale e farlo rientrare nel mixer principale. Dato che è stato premuto il tasto FULL MIX/CH1, solo il segnale presente all'Ingresso 1 sarà inviato al mixer FOH. Ciò impedisce il generarsi di feedback loop nel percorso del segnale di monitoraggio.

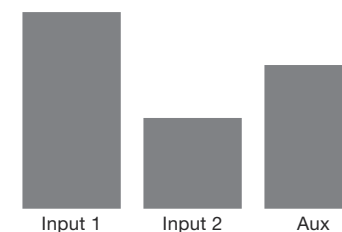
Collegando un media-player o un'unità multi-effetti (tramite l'uscita cuffie) all'ingresso AUX, con CH1 abilitato, l'altoparlante di FX150 emetterà SOLO questi segnali. Il segnale NON passerà all'uscita OUT. Occorrerà collegare l'uscita principale dell'unità multi-effetti al sistema PA.

Ora viene la parte interessante...

- L'Ingresso 1 contiene il segnale principale ("More ME!").
- L'Ingresso 2 contiene il monitor mix (ovvero, tutto il resto).
- L'ingresso Aux il segnale secondario ("More ME!").

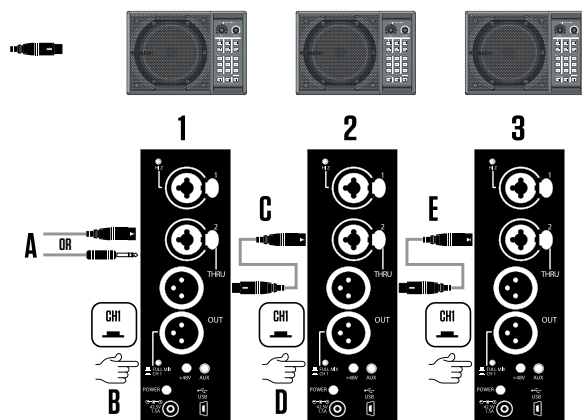


Regolando i livelli di Ingresso 1, Ingresso 2 e Aux relativamente tra loro, potrai creare il tuo mix personale con quanto più "More ME!" intendi disporre!



Mix "More me"

Connessioni Monitor THRU



In presenza di molteplici unità VoiceSolo FX150 sul palco, potrai collegarle tra loro a catena (“daisy chain”) usando le connessioni Ingresso 2 e THRU, come mostrato nell’illustrazione.

- A. Collega il monitor mix FOH nell’Ingresso 2 della prima unità FX150.
- B. Premi il tasto FULL MIX/CH1.
- C. Collega la connessione THRU della prima unità FX150 all’Ingresso 2 dell’unità FX150 successiva, usando un cavo XLR.
- D. Ricordati di premere il tasto FULL MIX/CH1 anche nella seconda unità FX150.
- E. Ripeti il processo per ciascuna unità FX150 presente sul palco.

! Ricordati che è comunque necessario collegare l’uscita OUT di ciascuna unità FX150 al mixer FOH!

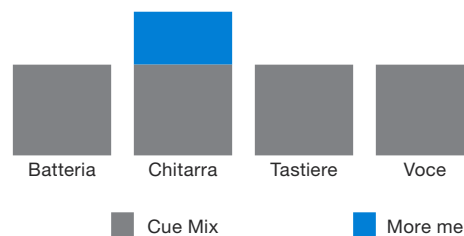
In base a ciò che risulta collegato negli Ingressi 1 e Aux di ciascuna unità FX150, ogni persona

potrà disporre della propria regolazione “More ME!” del mix.

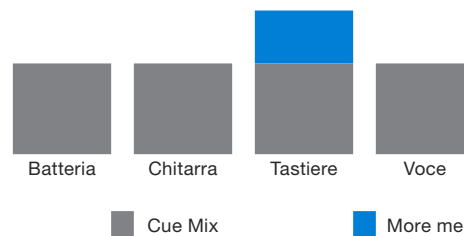
Ecco alcuni esempi di come la regolazione “More ME!” potrà apparire e risultare diversa per ciascun musicista di una band.



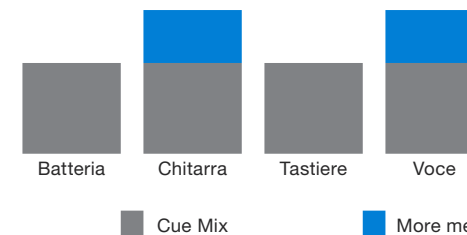
“More me!” della voce



“More me!” della chitarra



“More me!” delle tastiere



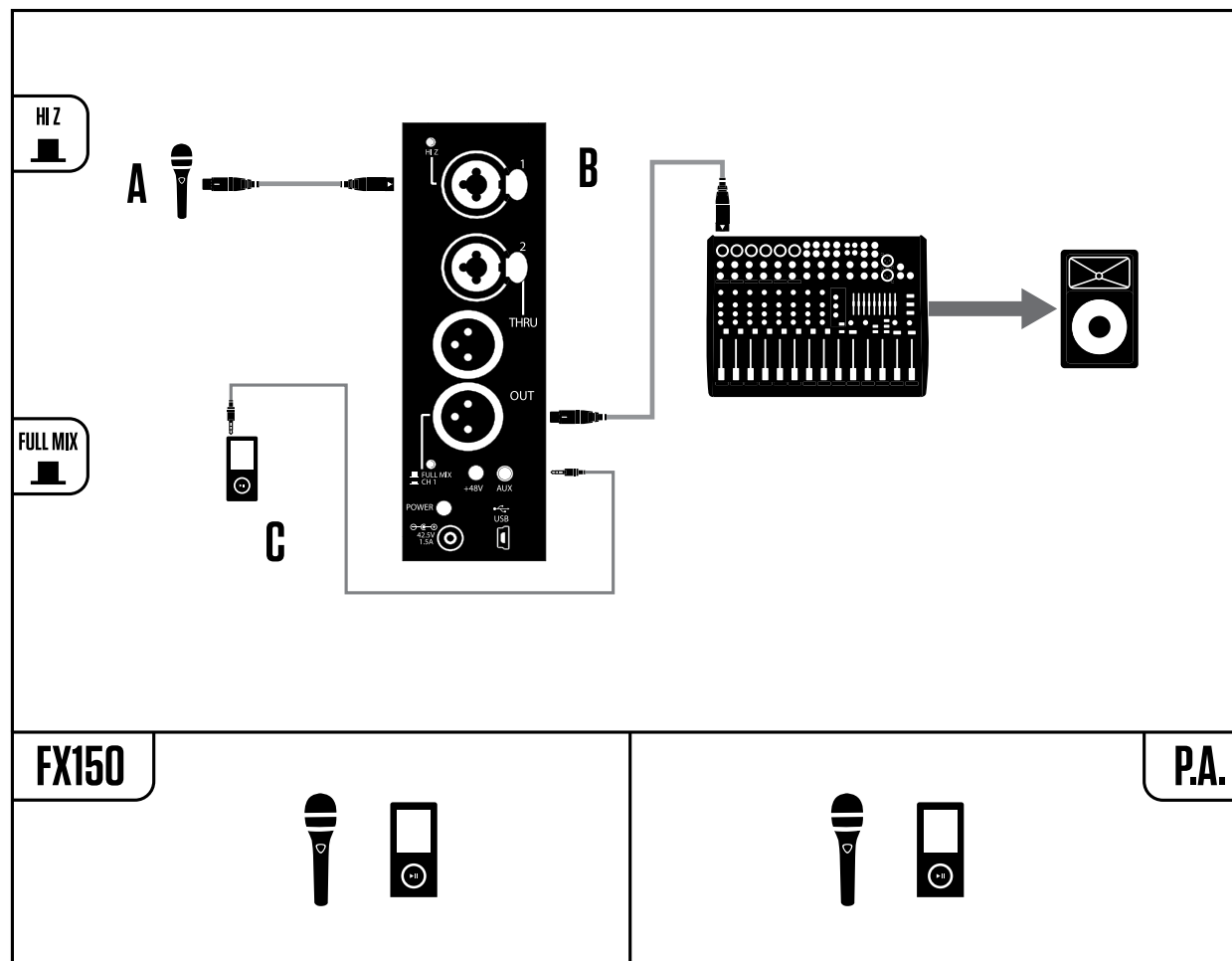
“More me!” di chitarra e voce

L’esempio “More me! di chitarra e voce” rappresenta un caso speciale. Qui, l’uscita cuffie di un’unità multi-effetti è collegata all’ingresso Aux di FX150, mentre l’uscita principale dell’unità multi-effetti è collegata al mixer FOH.

Mostrami come fare!

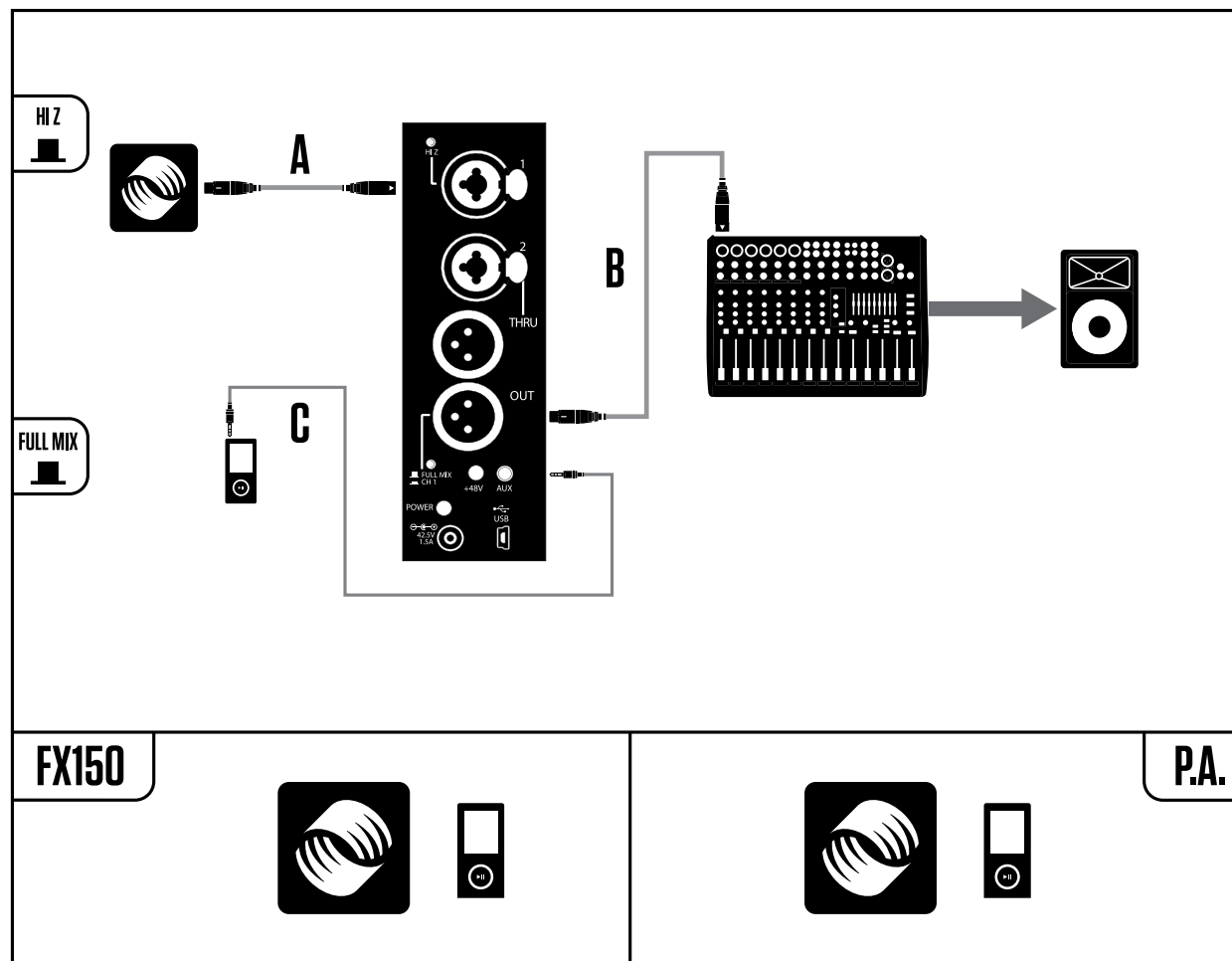
Cantante solista

- A. Collega il microfono all'Ingresso 1.
- B. Collega l'uscita OUT di FX150 al mixer del sistema PA.
- C. Vuoi eseguire tracce d'accompagnamento? Collega la sorgente audio all'ingresso AUX usando un cavo con connettore jack da 1/8".



Cantante solista con processore vocale TC-Helicon

- A. Collega l'unità TC-Helicon all'Ingresso 1.
- B. Collega l'uscita OUT di FX150 al mixer del sistema PA.
- C. Vuoi eseguire tracce d'accompagnamento? Collega la sorgente audio all'ingresso AUX usando un cavo con connettore jack da 1/8".

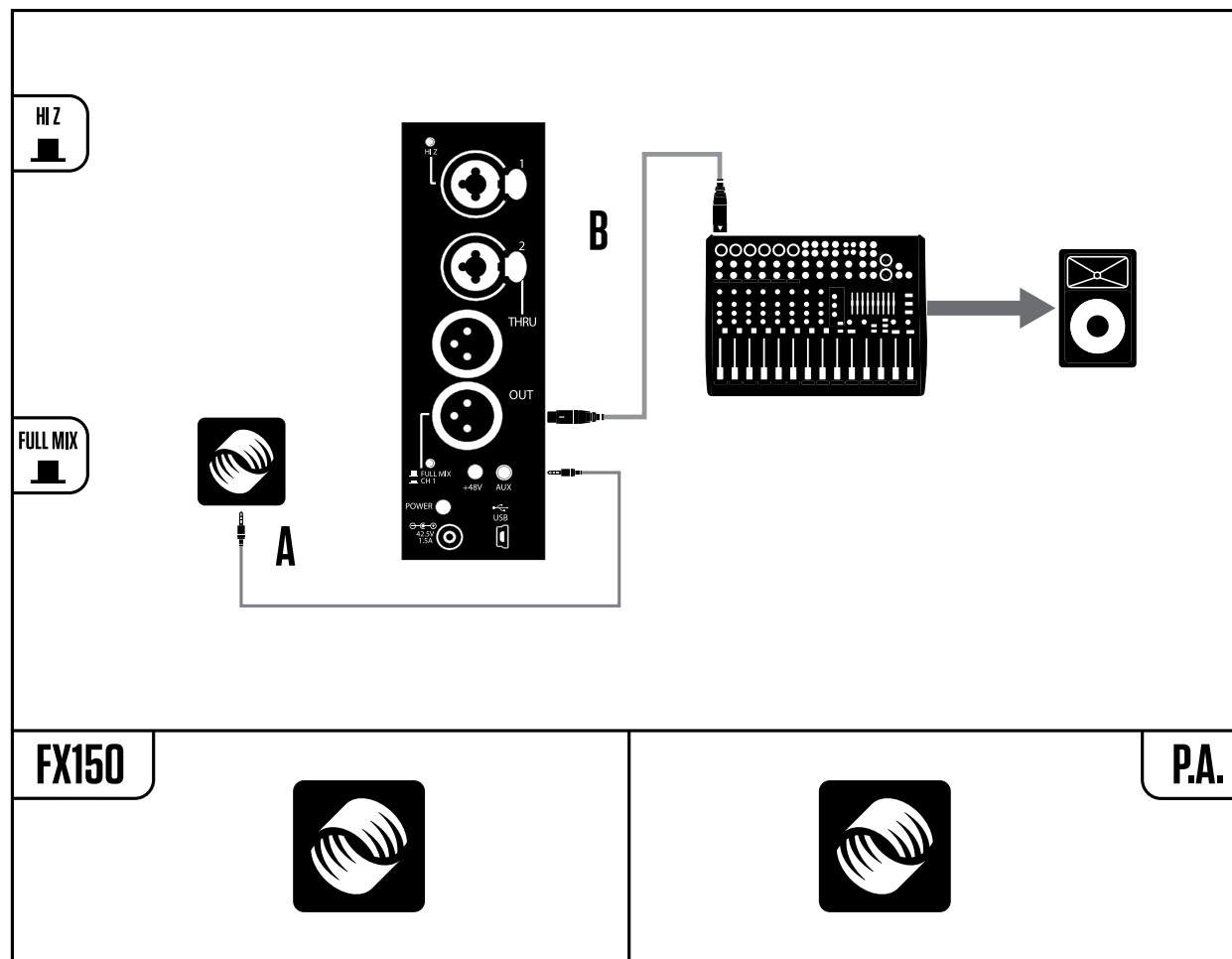


Cantante solista con processore vocale TC-Helicon (configurazione alternativa)

- A. Collega l'uscita cuffie del processore TC-Helicon all'ingresso AUX di FX150.
- B. Collega l'uscita OUT di FX150 al mixer del sistema PA.

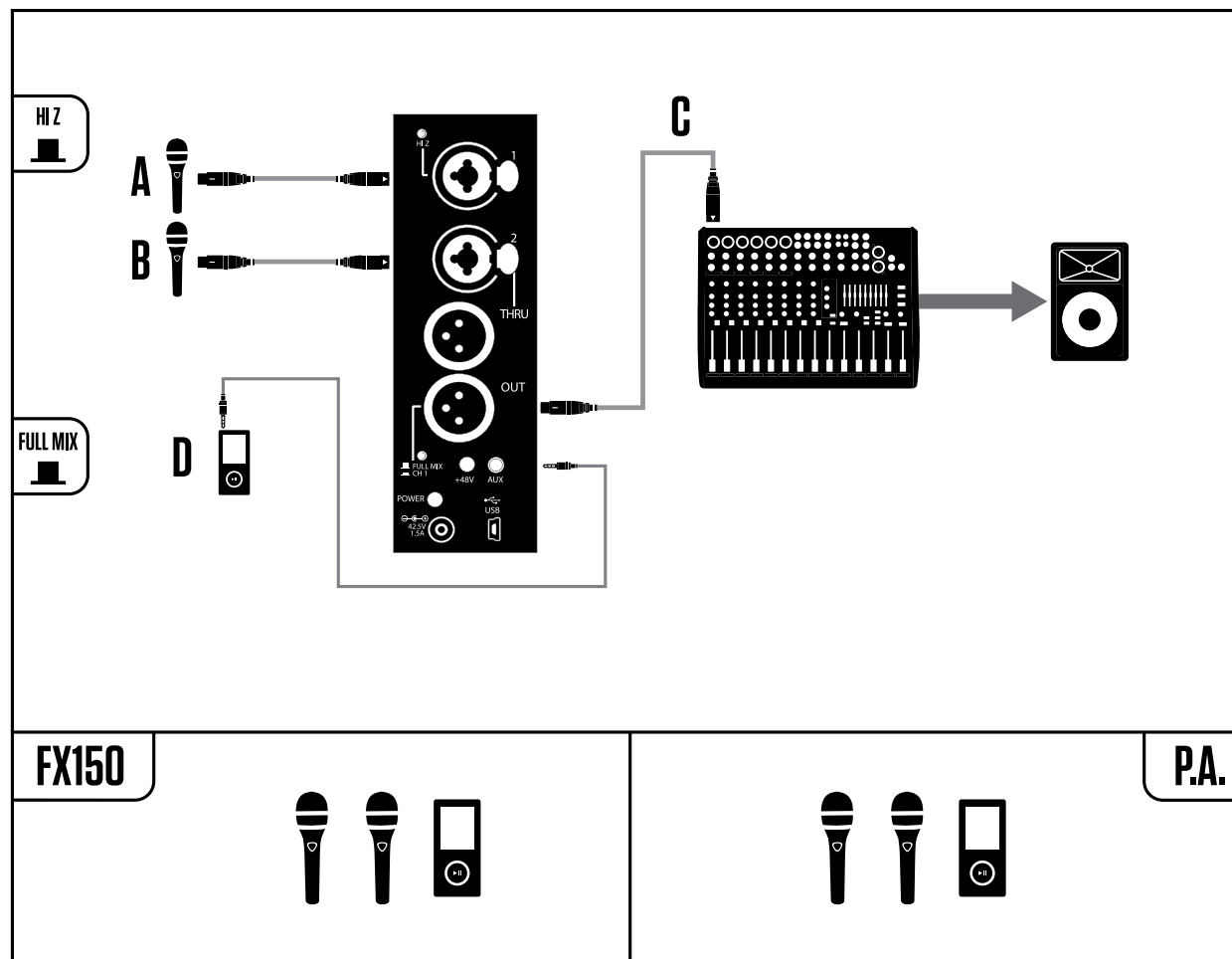
Questa configurazione permette di lasciare liberi gli Ingressi 1 e 2 per altri microfoni o strumenti. Dovrai comunque capire come fare a raggruppare tutte queste persone intorno all'unità FX150 per l'ascolto.

Se il tuo processore TC-Helicon dispone di un ingresso AUX, potrai collegargli un media-player per aggiungere delle tracce d'accompagnamento al segnale. Usa il mixer del processore TC-Helicon per bilanciare i livelli della voce e delle tracce d'accompagnamento.



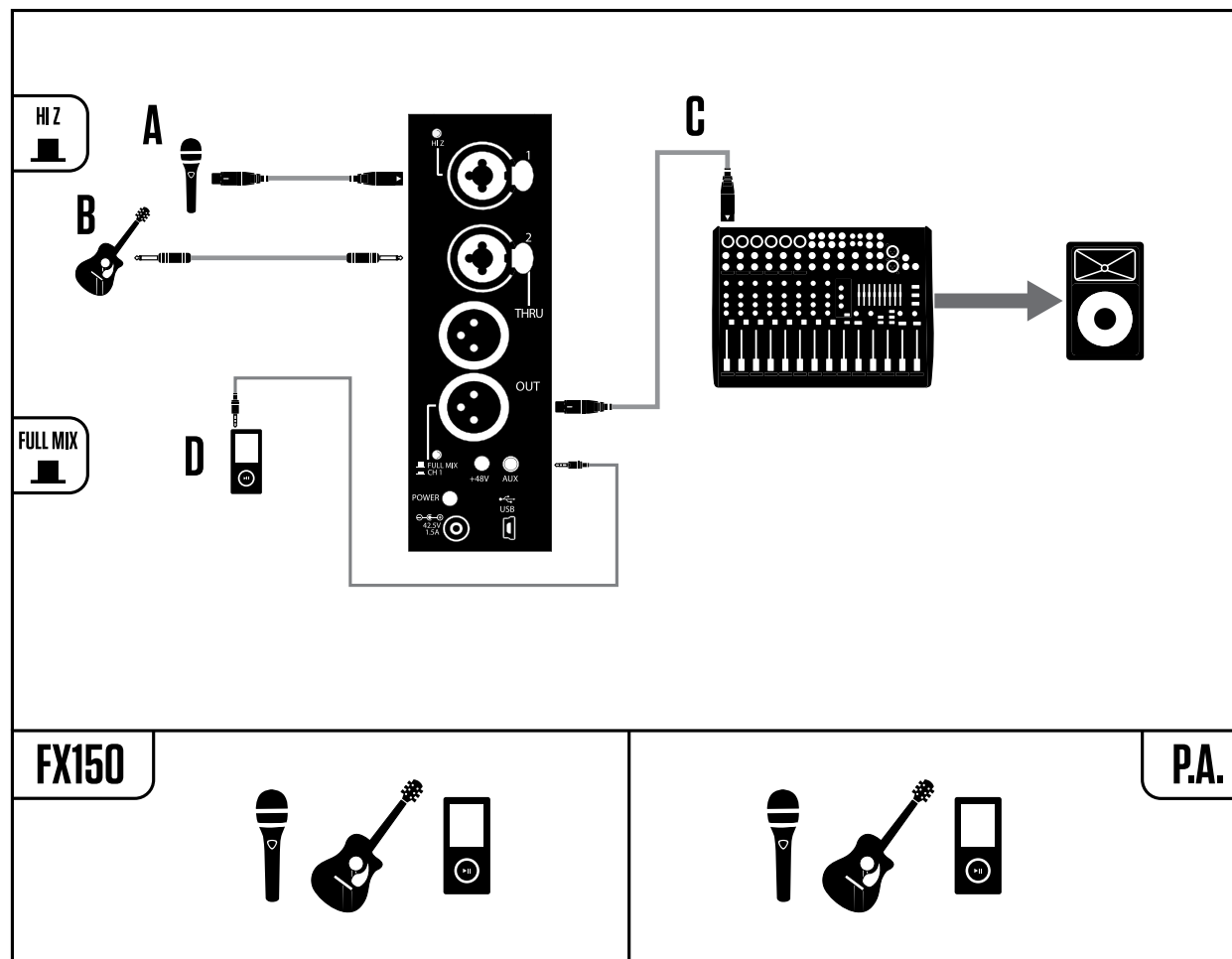
Due cantanti

- A. Collega il tuo microfono all'Ingresso 1.
- B. Collega il microfono del tuo cantante-partner all'Ingresso 2.
- C. Collega l'uscita OUT di FX150 al mixer del sistema PA.
- D. Vuoi eseguire tracce d'accompagnamento? Collega la sorgente audio all'ingresso AUX usando un cavo con connettore jack da 1/8".



Cantante con chitarra acustica

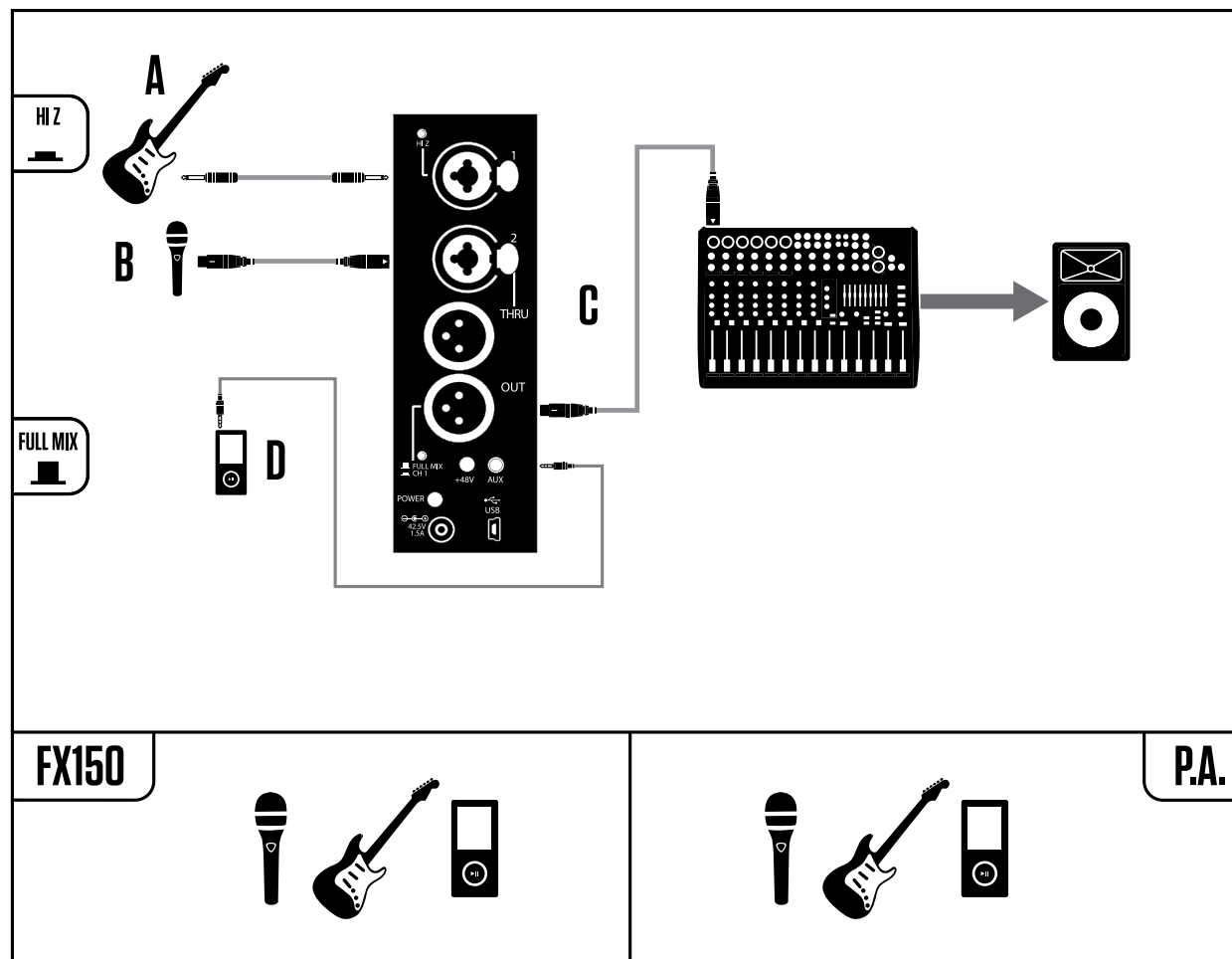
- A. Collega il microfono all'Ingresso 1.
- B. Collega la chitarra all'Ingresso 2.
- C. Collega l'uscita OUT di FX150 al mixer del sistema PA.
- D. Vuoi eseguire tracce d'accompagnamento? Collega la sorgente audio all'ingresso AUX usando un cavo con connettore jack da 1/8".



Cantante con chitarra elettrica

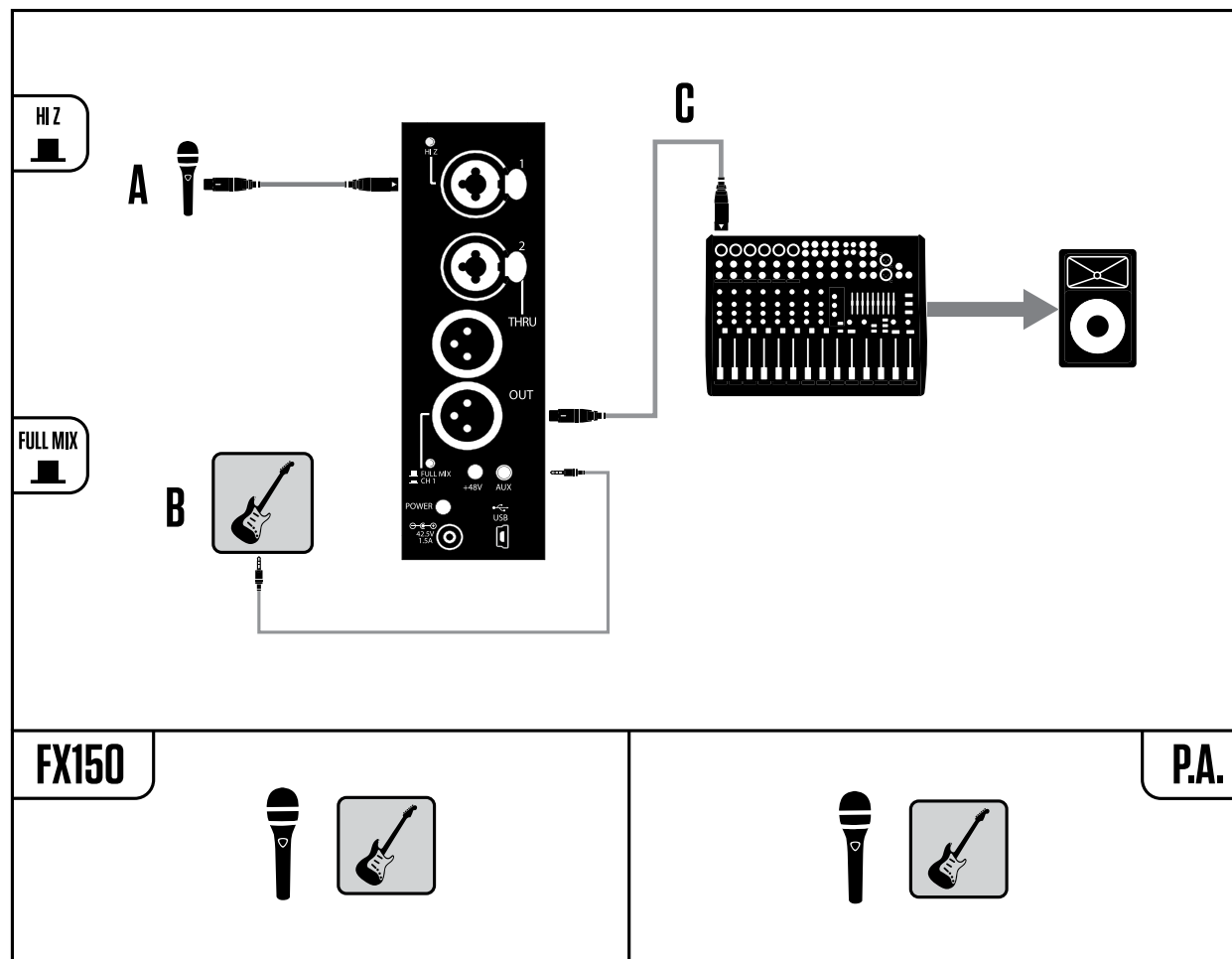
- A. Collega la chitarra all'Ingresso 1.
- B. Collega il microfono all'Ingresso 2.
- C. Collega l'uscita OUT di FX150 al mixer del sistema PA.
- D. Vuoi eseguire tracce d'accompagnamento? Collega la sorgente audio all'ingresso AUX usando un cavo con connettore jack da 1/8".

Non dimenticare di premere il tasto HI Z!



Cantante con chitarra e processore d'effetti per chitarra di terze parti

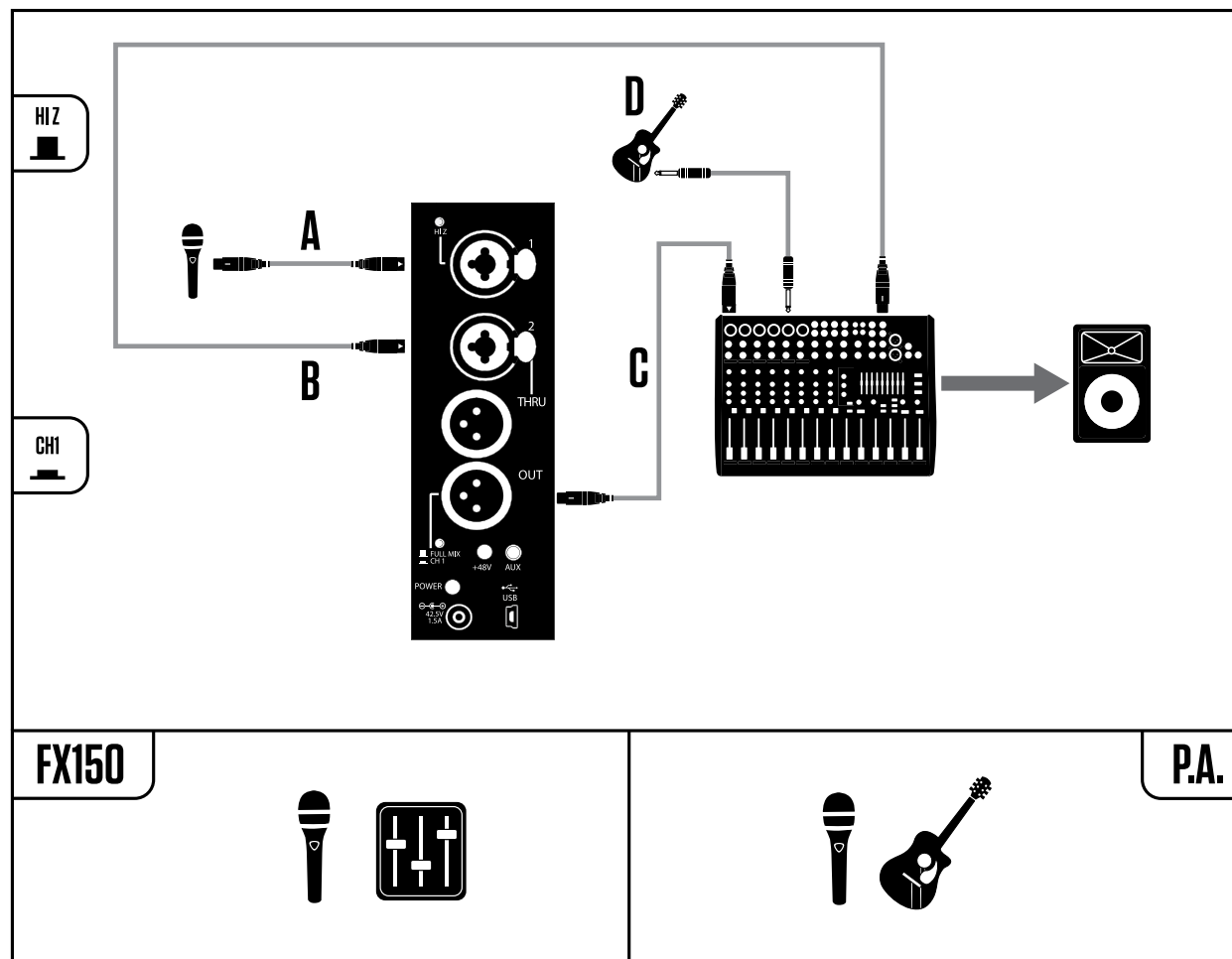
- A. Collega il microfono all'Ingresso 1.
- B. Collega l'uscita cuffie del tuo processore di terze parti all'ingresso AUX di FX150 usando un cavo con connettore jack da 1/8".
- C. Collega l'uscita OUT di FX150 al mixer del sistema PA.



Cantante e chitarrista acustico in una band con monitor mix

- A. Collega il microfono all'Ingresso 1.
- B. Collega il Monitor Mix del sistema FOH all'ingresso 2.
- C. Collega l'uscita OUT di FX150 al mixer del sistema PA.
- D. Collega la chitarra in un ingresso del mixer del sistema PA.

Non dimenticare di premere il tasto FULL MIX/CH1!

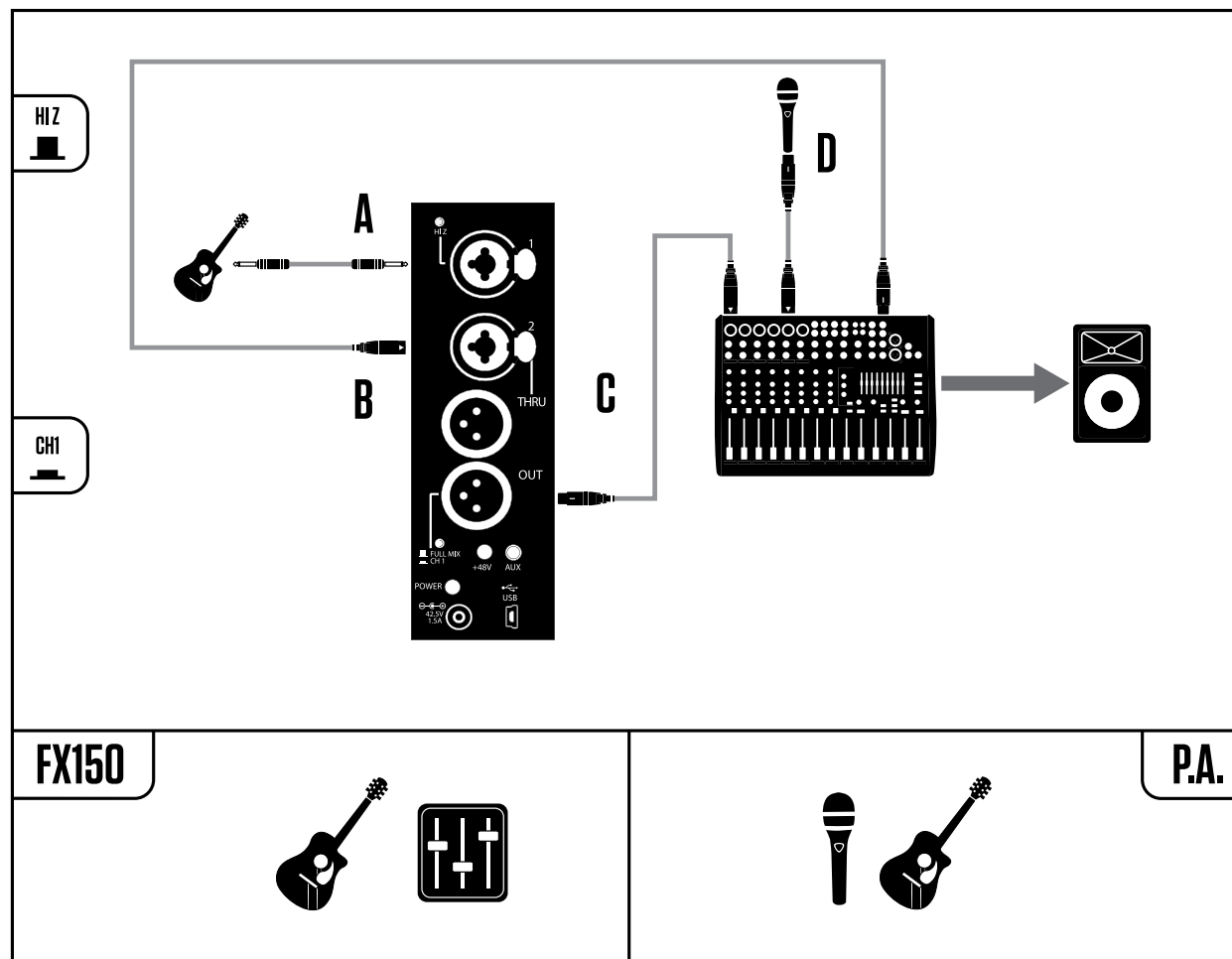


Cantante e chitarrista acustico in una band con monitor mix (configurazione alternativa)

- A. Collega la chitarra all'Ingresso 1.
- B. Collega il Monitor Mix del sistema FOH all'ingresso 2.
- C. Collega l'uscita OUT di FX150 al mixer del sistema PA.
- D. Collega il microfono in un ingresso del mixer del sistema PA.

Non dimenticare di premere il tasto FULL MIX/CH1!

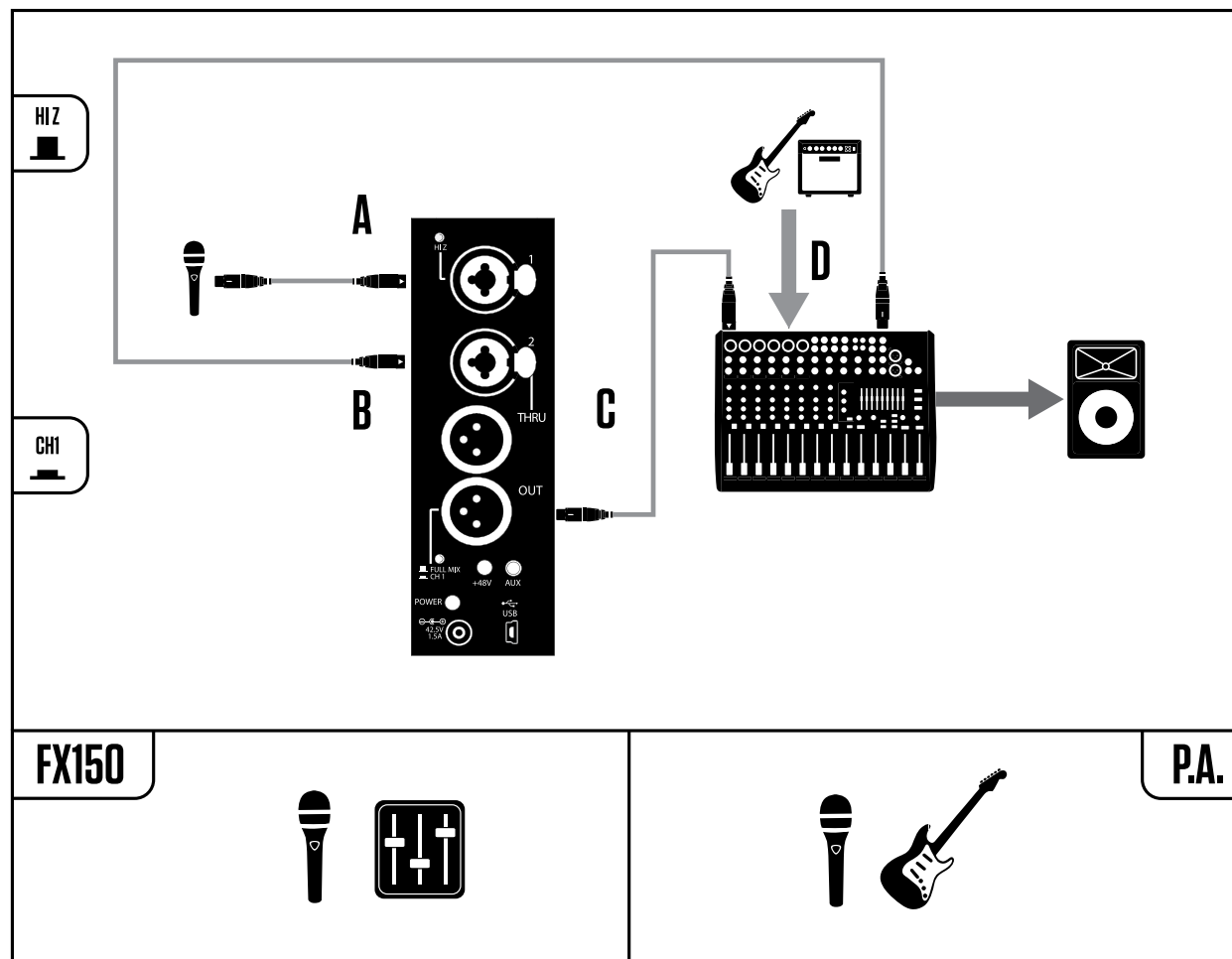
Si tratta di un'ottima configurazione per l'utilizzo in luoghi di culto, dove di norma il monitor mix della voce è adeguato mentre l'ascolto del proprio strumento potrebbe risultare problematico. Questo setup consente una regolazione "More ME!" per la chitarra.



Cantante e chitarrista elettrico in una band con monitor mix

- A. Collega il microfono all'Ingresso 1.
- B. Collega il Monitor Mix del sistema FOH all'ingresso 2.
- C. Collega l'uscita OUT di FX150 al mixer del sistema PA.
- D. Microfona l'amplificatore della chitarra.

Non dimenticare di premere il tasto FULL MIX/CH1!

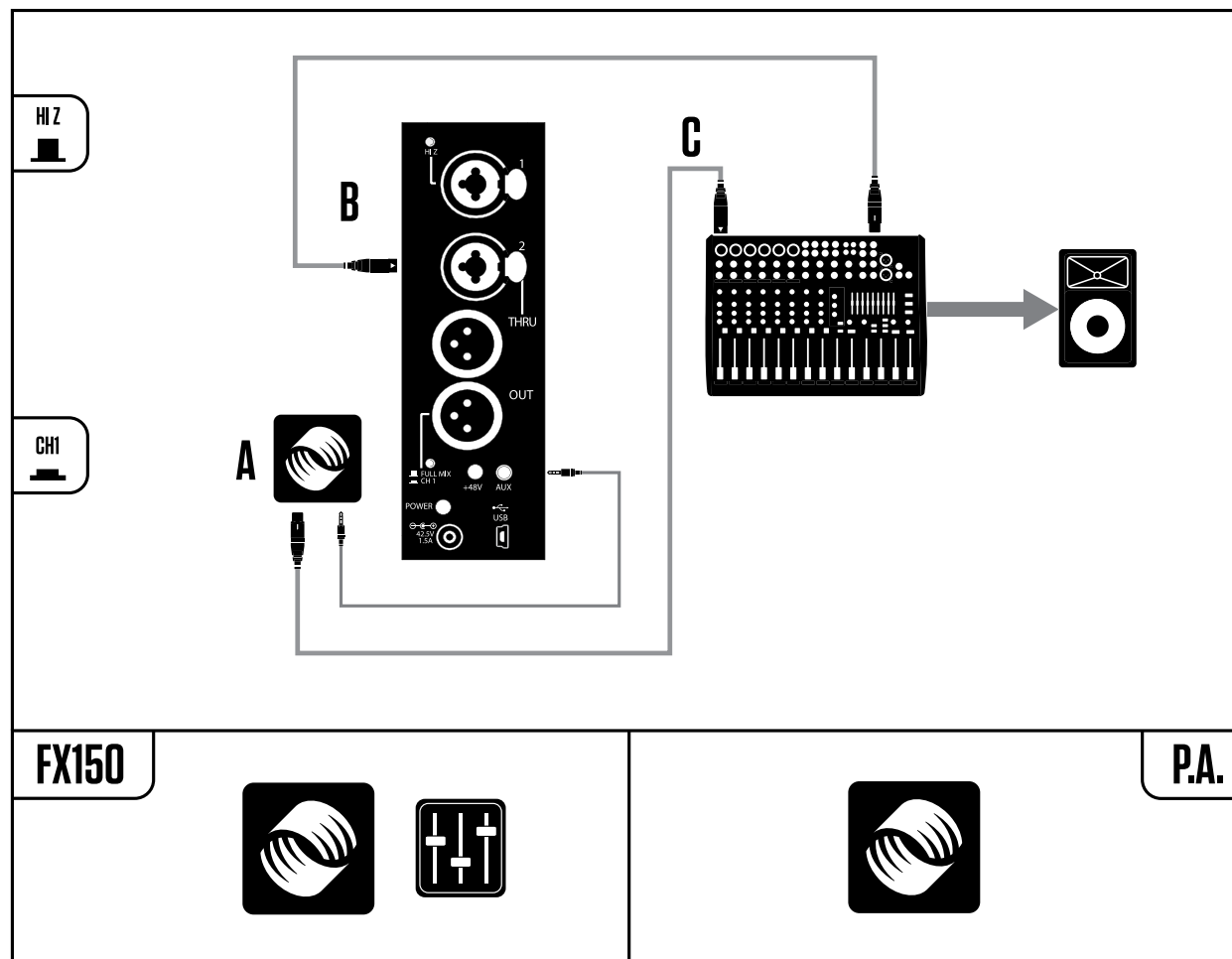


Cantante con processore TC-Helicon in una band con monitor mix

- A. Collega l'uscita cuffie del processore TC-Helicon all'ingresso AUX di FX150.
- B. Collega il Monitor Mix del sistema FOH all'Ingresso 2.
- C. Collega l'uscita del processore TC-Helicon al mixer.

Non dimenticare di premere il tasto FULL MIX/CH1!

Questa configurazione lascia libero l'Ingresso 1 per collegare un microfono o uno strumento aggiuntivo.

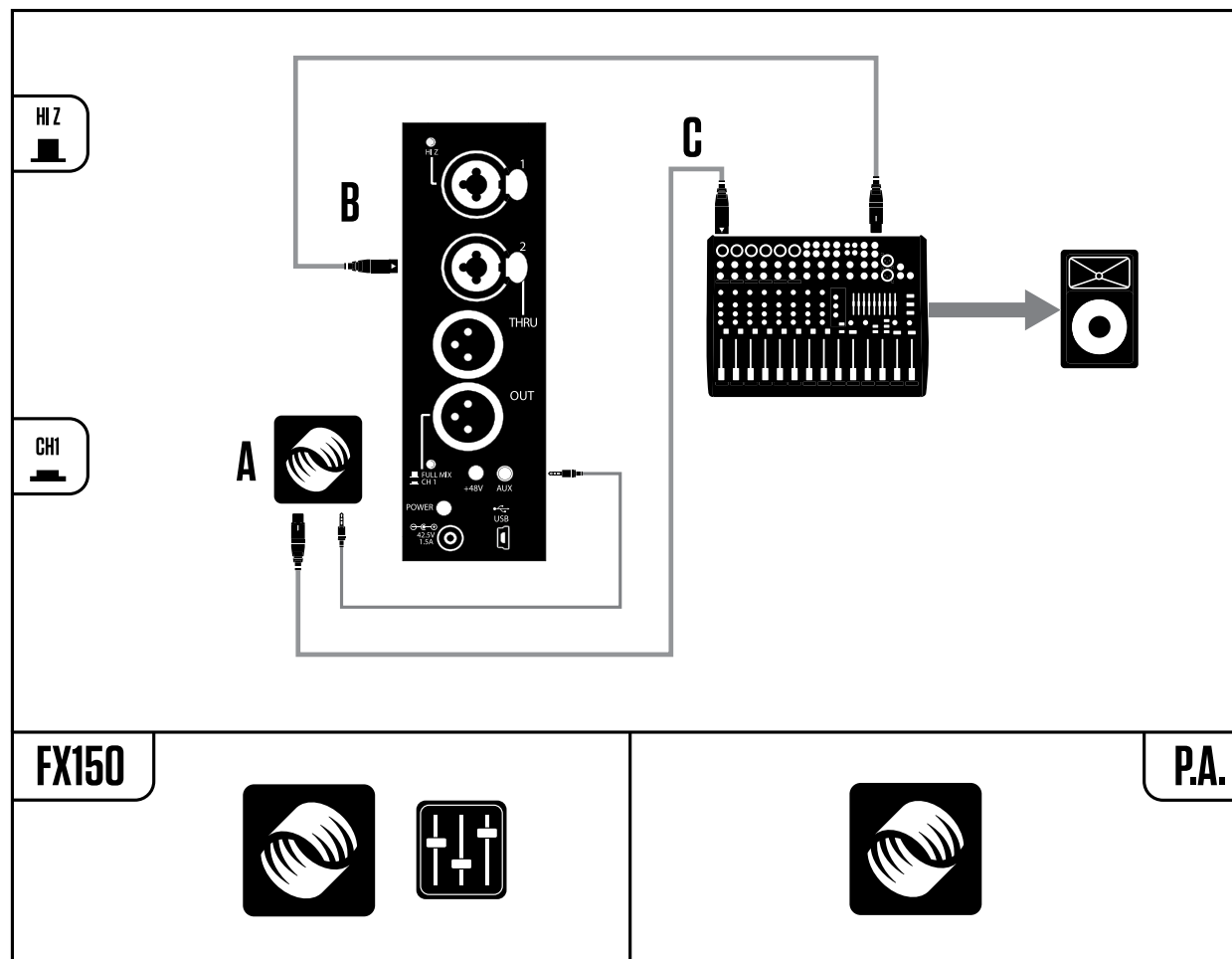


Cantante e chitarrista con processore TC-Helicon in una band con monitor mix

- A. Collega l'uscita cuffie del processore TC-Helicon all'ingresso AUX di FX150.
- B. Collega il Monitor Mix del sistema FOH all'ingresso 2.
- C. Collega l'uscita principale del processore TC-Helicon al mixer.

Non dimenticare di premere il tasto FULL MIX/CH1!

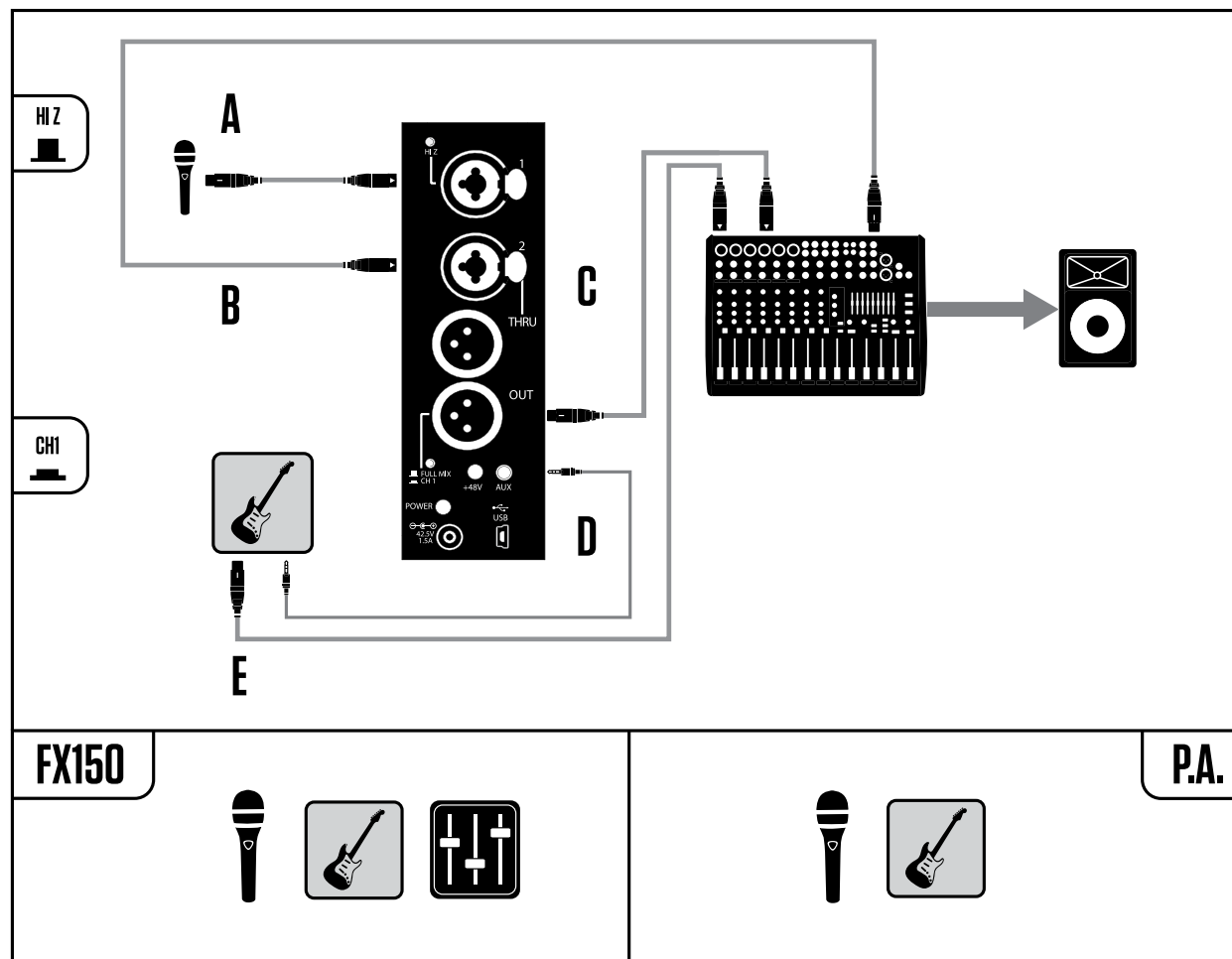
Questa configurazione è eccellente per i modelli TC-Helicon dotati di processori per voce e chitarra, quali VoiceLive Play GTX, VoiceLive 2, VoiceLive 3, VoiceLive Touch, VoiceLive Touch 2 o Harmony G-XT.



Cantante e chitarrista con processore per chitarra di terze parti in una band con monitor mix

- A. Collega il microfono all'Ingresso 1
- B. Collega il Monitor Mix del sistema FOH all'Ingresso 2.
- C. Collega l'uscita OUT di FX150 al mixer del sistema PA.
- D. Collega l'uscita cuffie del tuo processore per chitarra all'ingresso AUX di FX150 usando un cavo con connettore jack da 1/8".
- E. Collega le uscite principali del processore per chitarra al mixer.

Non dimenticare di premere il tasto FULL MIX/CH1!



Controlli – *ovvero* “Premere i tasti”

FX150 dispone di due manopole:

1. La manopola Edit è utile per regolare i parametri in base alla selezione.



La manopola Edit è circondata da una corona semi-circolare di LED. Da sinistra a destra, questi LED rappresentano i valori da minimo a massimo di ciascun parametro. I LED possono accendersi uno alla volta o in gruppi, in base alla quantità di opzioni disponibili.



2. La manopola Master controlla il volume dell’altoparlante.



La manopola Master NON modifica il volume della connessione OUT.

Ciascun canale dispone di diversi controlli. I controlli per gli ingressi 1 e 2 sono identici, per cui li descriveremo una volta per entrambi.

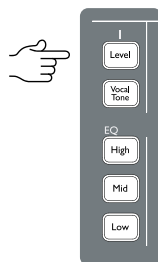
Per regolare uno qualsiasi dei parametri descritti di seguito, premi il tasto del parametro che desideri regolare: Level, High, Mid, Low, Style ecc.



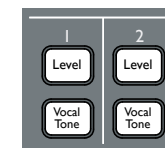
Usa la manopola Edit per effettuare le modifiche.



Premi nuovamente il tasto per uscire e salvare la modifica.



Ingressi 1+2



- Premi il tasto “Level” e usa la manopola Edit per controllare il volume del relativo canale. Se il tasto Vocal Tone si illumina di rosso in qualsiasi momento durante la tua performance, significa che si è verificato il clipping dell’ingresso, quindi occorre ridurre il livello.
- Premi il tasto “Vocal Tone” per attivare/disattivare la sezione Vocal Tone del relativo canale. La sezione Vocal Tone include i processori Adaptive EQ, Compressione, De-essing e Gate. L’uso della sezione Vocal Tone è fortemente consigliato in presenza di un microfono collegato in ingresso.

EQ



- Premi il tasto “High” e usa la manopola Edit per controllare la banda di alte frequenze dell’EQ relativo al canale associato.
- Premi il tasto “Mid” e usa la manopola Edit per controllare la banda di frequenze medie dell’EQ relativo al canale associato.
- Premi il tasto “Low” e usa la manopola Edit per controllare la banda di basse frequenze dell’EQ relativo al canale associato.

Con la sezione Vocal Tone attiva, qualsiasi regolazione EQ influirà sull’Adaptive EQ. Considera queste modifiche come una “regolazione fine” del Vocal Tone.

Se preferisci avere un controllo più ampio dell’EQ, disattiva la sezione Vocal Tone.

Aux



- Premi il tasto “Level” dell’ingresso Aux e usa la manopola Edit per controllare il volume del segnale Aux. Se il tasto Vocal Cancel si illumina di rosso in qualsiasi momento durante la tua performance, significa che si è verificato il clipping dell’ingresso Aux, quindi occorre ridurre il livello.
- Premi il tasto “Vocal Cancel” per attivare/disattivare la funzione Vocal Cancel. Se attivata, la funzione Vocal Cancel cercherà di rimuovere la traccia vocale da un brano musicale registrato.

La capacità della funzione Voice Cancel di rimuovere la parte vocale da una traccia musicale dipende altamente dal mix originale della traccia e da altre caratteristiche sonore della sorgente audio.

Reverb



- Premi il tasto “Level” della sezione Reverb e usa la manopola Edit per controllare la quantità di riverbero del relativo canale.
- Premi il tasto “Style” e usa la manopola Edit per impostare lo stile di riverbero.

Gli stili di riverbero disponibili sono i seguenti:

1. Snappy Room
2. Warehouse
3. Broadway Hall
4. Amsterdam Hall
5. Wooden Chamber
6. Bright Plate
7. Bright Chamber
8. Indoor Arena
9. Hockey Arena

Lo stile di riverbero è globale per entrambi gli ingressi 1 e 2. Ciò significa che non è possibile avere stili di riverbero diversi su ciascun canale – è tuttavia possibile impostare quantità differenti di riverbero.

In modalità CH1, il riverbero si applica solo al segnale dell’Ingresso 1; l’effetto non verrà applicato all’Ingresso 2, in quanto il segnale qui presente sarà verosimilmente un monitor mix.

Controlli avanzati

Trim dell'Ingresso 1

Il livello di trim (guadagno d'ingresso) dell'Ingresso 1 è pre-settato, così da non doverlo regolare.

La modifica di questa impostazione è eseguibile SOLO in modalità CH1.

Tieni premuto il tasto LEVEL dell'ingresso che desideri modificare.

Usa la manopola Edit per aumentare o diminuire il guadagno.

Premi nuovamente il tasto LEVEL per confermare la modifica e uscire.

Metering dell'Ingresso 1

Con la modalità CH1 abilitata, è possibile usufruire di un metering visivo del canale d'ingresso 1.

Per attivare il meter d'ingresso, tieni premuto per pochi secondi il tasto LEVEL dell'Ingresso 1.

I tasti si illumineranno per mostrare la quantità di segnale in ingresso al Canale 1. I tasti si illumineranno "rimbalzando" su e giù al variare del livello.

Idealmente, si dovrebbe impostare il livello facendo in modo che il tasto Vocal Tone si illumini di giallo nelle parti cantate/suonate con maggiore intensità di volume. Se il tasto Vocal Tone si illumina di rosso, significa che l'ingresso è entrato in overload; occorrerà quindi abbassare leggermente il volume, seguendo la procedura di regolazione del Trim d'ingresso, descritta precedentemente.

Mic Control

L'unità FX150 sfrutta le capacità dei microfoni dotati di funzione Mic Control per attivare/disattivare il riverbero. Si tratta di una funzionalità molto utile quando si vuole parlare al pubblico senza l'effetto applicato alla voce; con la funzione Mic Control è possibile attivare/disattivare velocemente il riverbero.

Per abilitare la funzione Mic Control nel Canale 1 o nel Canale 2, tieni premuto il tasto Reverb Level per cinque secondi. È necessario eseguire questa procedura su ciascun canale in cui si desidera attivare la funzione Mic Control.

All'attivazione della funzione Mic Control, il tasto Level lampeggerà per qualche istante.

Per disabilitare il Mic Control, ripeti il processo appena descritto per ciascun canale. Il tasto lampeggerà nuovamente segnalando che il Mic Control è stato effettivamente disabilitato.

Reset Factory

Se desideri ripristinare le impostazioni predefinite di FX150, attiva l'unità tenendo premuti tutti i tre tasti LOW (della sezione EQ). Continua a tenere premuti i tasti fino a quando l'unità non risulta completamente in funzione.

Specifiche tecniche

Effetti

- Tone
- Reverb

Controlli

- Pannello frontale
- Manopola con corona di LED per controlli mix
- Controllo volume Master
- Canale 1 e 2
- Level
- On/Off Adaptive Vocal Tone
- EQ a 3 bande
- Mandata effetto Reverb
- Canale Aux
- Level
- Voice Cancel
- EQ a 3 bande
- 9 tipi di riverbero
- Pannello posteriore
- Tasto Hi-Z (Canale 1)
- Selezione Output: Full mix/CH 1 processato
- On/Off alimentazione phantom

Dimensioni

- Altezza: 210 mm (8.25 pollici)
- Larghezza: 286 mm (11.25 pollici)
- Peso: 184 mm (7.25 pollici)

Peso

- 3 kg (6.75 lbs)

Costruzione

- Cabinet assemblato in polistirene, caratterizzato da bassa risonanza ed estremamente resistente agli impatti
- Sistema 'One-click' Friction Grip™ per il montaggio su asta microfonica
- Conessioni

Ingressi analogici

- Connettori Combo XLR/TRS (canali 1 e 2)
- Jack stereo da 1/8" (ingresso Aux)

Uscite analogiche

- Connettore XLR pass-thru stage monitor (canale 2)
- Uscita XLR (mix processato)

Altro

- Porta USB per aggiornamento software
- Funzione Mic Control mediante microfoni TC-Helicon MP-75 o Sennheiser e 835 fx

Altoparlante

- Driver Tannoy coassiale ICT full-range a 2-vie da 6.5"

Amplificatore

- 150W in Classe-D
- 150W con compensazione Smart Power e protezione

Alimentazione

- Alimentatore da 42.5V, 1.5A (in dotazione)

Sicurezza

- EMC:
Conformità con norme EN 55103-1 e EN 55103-2 FCC parte 15, Classe B, CISPR 22, Classe B
- Sicurezza:
Prodotto certificato IEC 65, EN 60065, UL6500 and CSA IEC 65, EN 60065, UL6500 e CSA

Requisiti operativi

- Temperatura operativa:
da 0°C a 50°C (da 32°F a 122°F)
- Temperatura stoccaggio:
da -30°C a 70°C (da -22°F a 167°F)
- Umidità:
Max. 90 % non-condensante

Incluso con VoiceSolo FX150

- Alimentazione specifica per area/regione
- Adattatore per utilizzo 'stand-alone'
- Manuale d'uso

Accessori opzionali

- Borsa 'Gig Bag' FX150

Garanzia

Accedi al sito www.tc-helicon.com/support per le informazioni di garanzia.

